

Selection LF621(F)

- Dla 1-skrzydłowych drzwi/klap przeciwpożarowych, o użyteczności prawo/lewej LF621(F)
- z ościeżnicą profil 376



Spis rzeczy:

Uwagi ogólne	1	5.2 z kluczem budowlanym (rys. 6)	3
1. Dopuszczenie do stosowania w budownictwie.....	1	6. Instrukcja montażu zawiasu samozamykającego (rys. 7)	3
2. Sprawdzenie sytuacji montażowej.....	1	7. Instrukcja montażu samozamykacza ramieniowego (opcja) ..	3
3. Na co zwrócić uwagę przed montażem	2	8. Powłoka lakiernicza	4
4. Montaż.....	2	9. Uszczelka ościeżnicowa	4
4.1 Montaż całego elementu drzwi z ościeżnicą:.....	2	10. Instrukcja użytkowania i konserwacji.....	4
4.1.1 Montaż murarski (rys. 5a)	2	11. Demontaż / Ponowny montaż skrzydła	4
4.1.2 Montaż za pomocą kołków rozporowych (rys. 5b)	2	11.1 Demontaż.....	4
5. Instrukcja montażu i użytkowania okuć	3	11.2 Ponowny montaż.....	4
5.1 z wkładką bębnową.....	3		

Uwagi ogólne

Poniższa instrukcja montażu przedstawia aktualny sposób montażu zgodny z dopuszczeniem do stosowania w budownictwie na terenie Polski oraz ogólnymi normami. Obowiązują zalecenia zawarte w Aprobacie Technicznej ITB nr AT-15-3735/2004 oraz certyfikacie zgodności nr ITB.

Drzwi przeciwpożarowe jako elementy zabezpieczenia przeciwpożarowego powinny być wyposażone w trwałe oznaczenie identyfikujące producenta.

W przypadku montażu innych elementów wyposażenia niż opisane w poniższej instrukcji np. samozamykacza itp., należy przestrzegać wskazówek zawartych w instrukcji montażu dostarczonego elementu.

Inne części wyposażenia dodatkowego można zastosować wyłącznie w przypadku elementów wymienionych w dopuszczeniu do stosowania w budownictwie lub posiadających własne dopuszczenie do stosowania w drzwiach przeciwpożarowych. Drzwi i ościeżnice firmy Domoferm są wykonane ze stali ocynkowanej metodą Sendzimira.

Niniejszą instrukcję po zakończeniu montażu należy przekazać użytkownikowi. Zmiany techniczne mające na celu udoskonalenie produktu są dopuszczalne. Mimo gruntownego sprawdzenia błędy drukarskie są dopuszczalne.

1. Dopuszczenie do stosowania w budownictwie

Drzwi przeciwpożarowe należy wbudowywać zgodnie z niniejszą instrukcją oraz zaleceniami zawartymi w Aprobacie Technicznej ITB nr AT-15-3735/2004 oraz certyfikacie zgodności nr ITB.

Należy używać wyłącznie kołków rozporowych dopuszczonych do stosowania do montażu przegród przeciwpożarowych.

Tabela 1: Dopuszczalne rodzaje ścian

Ściana murowana zgodnie z DIN 1053-1	Ściana betonowa zgodnie z DIN 1045
Min. grubość ściany 175 mm	Min. grubość ściany 120 mm
Klasa wytrzymałości min. 12	Klasa wytrzymałości min. B15
Grupa zapraw murarskich min. II	

2. Sprawdzenie sytuacji montażowej

- Czy rodzaj ściany umożliwia montaż drzwi zgodnie z instrukcją?
- Czy wysokość gotowej posadzki jest znana i znajduje się na właściwej wysokości?
- Jaki kierunek otwierania jest przewidziany (lewy lub prawy;

- otwieranie na zewnątrz czy do wewnątrz?)
- Należy wziąć pod uwagę specjalne wykonanie progu (np. bez progu?)
- Czy wymiary w świetle otworu odpowiadają wymiarom przewidzianym przez producenta drzwi?

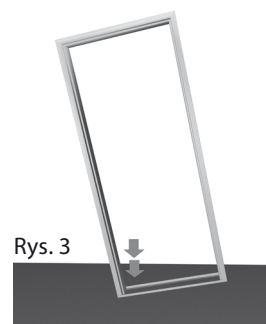
3. Na co zwrócić uwagę przed montażem

Na opakowaniach używanych materiałów montażowych (wełna mineralna, akryl, kołki rozporowe, zaprawa murarska) znajdują się wskazówki producenta dotyczące sposobu użycia. Należy zwrócić uwagę na właściwości ogniochronne używanych materiałów.

Drzwi z ościeżnicą profil 376 wyposażone są w próg, który w przypadku równego poziomu posadzki po obu stronach drzwi można zdemontować po określeniu kierunku otwierania drzwi (patrz rys. 2). Próg jest fabrycznie przygotowany do demontażu za pomocą wkłataka krzyżakowego.

W wersji z progiem, powstaje różnica poziomów min. 35,5 mm.

W przypadku nie zachowania prostokątności ościeżnicy należy ją skorygować poprzez delikatny nacisk na prawy lub lewy narożnik ościeżnicy (patrz rys. 3)



4. Montaż

4.1 Montaż całego elementu drzwi z ościeżnicą:

Kontrola odległości pomiędzy skrzydłem i ościeżnicą:

Góra/Dół: $4\pm 1\text{mm}/6\pm 1\text{mm}$

Bok po stronie zawiasów: $6\pm 1\text{mm}$

Bok po stronie zamka: $5\pm 1\text{mm}$

Ościeznicę należy zamontować w sposób zapewniający takie rozłożenie sił, aby naprężenia w ścianie nie były przenoszone bezpośrednio na ościeznicę. Należy zwrócić uwagę na szczelne wypełnienie przestrzeni pomiędzy ścianą a ościeżnicą, aby zapewnić właściwą izolacyjność ogniową jak również właściwe przeniesienie naprężeń na ścianę powstających podczas otwierania i zamykania drzwi.

4.1.1 Montaż murarski (rys. 5a)

Kotwy murarskie rozgiąć w poziomie (patrz rys. 5a). W przypadku wbudowywania drzwi w istniejącą już ścianę należy przewidzieć miejsce na skrzynki ochronne znajdujące się w ościeżnicy, kotwy murarskie i konstrukcje podzawiasowe (odpowiednio wykuć). Ustawić ościeznicę, wypoziomować zgodnie z poziomem podanym na wysokości 1m ościeżnicy lub na znaku progu (OFF) i wstępnie zamocować.

Sprawdzić ościeznicę na prostokątność (równe przekątne), sprawdzić równoległość poprzez spojrzenie przez krawędzie 1 i 2 (powinny być równoległe, patrz rys. 4). Sprawdzić wymiary przyłgi ościeżnicy oraz odległości pomiędzy skrzydłem i ościeżnicą (po stronie zamka i zawiasów).

4.1.2 Montaż za pomocą kołków rozporowych (rys. 5b)

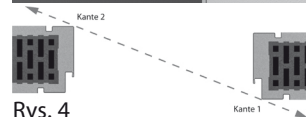
Rozgiąć kotwy montażowe zgodnie z rysunkiem (patrz rys. 5b), przewidzieć miejsce na skrzynki ochronne znajdujące się w ościeżnicy, kotwy murarskie i konstrukcje podzawiasowe (wykuć odpowiednio). Ustawić ościeznicę, wypoziomować zgodnie z poziomem podanym na wysokości 1m ościeżnicy lub na znaku progu (OFF) a następnie wstępnie zamocować. Sprawdzić ościeznicę na prostokątność (równe przekątne), sprawdzić równoległość poprzez spojrzenie przez krawędzie 1 i 2 - powinny być równoległe, (patrz rys. 4). Sprawdzić wymiary przyłgi ościeżnicy oraz odległości pomiędzy skrzydłem i ościeżnicą (po stronie zamka i zawiasów). Dopasować rodzaj kołków rozporowych do rodzaju ściany. Wykonać otwory wiertłem do ścian betonowych o średnicy 10 mm na głębokość równą długości kołka rozporowego+15 mm i zamocować za pomocą dopuszczonych do stosowania kołków rozporowych i śrub (np.: Fischer S10H80R, S10G135). Ościeznicę szczelnie wypełnić zaprawą oraz otynkować (patrz rys.5b).

Aby zagwarantować spełnienie wymagań przeciwpożarowych skrzydło drzwiowe powinno zamknąć się samoczynnie po otwarciu do kąta ok. 30 stopni. W powyższym celu należy napiąć sprężynę zawiasu samozamykającego (patrz pkt.6) lub zainstalować samozamykacz ramieniowy (opcja).

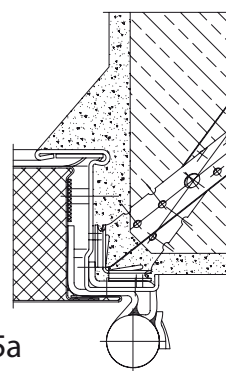
W żadnym wypadku nie wolno usuwać pomocy montażowych i folii ochronnej przed zakończeniem montażu. Folię ochronną naciąć w formie krzyża w miejscu zapadki zamka, aby zapewnić jego właściwe funkcjonowanie w czasie trwania montażu.

Kątownik progowy lub próg należy zabezpieczyć przed skrzywieniem. Kotwy murarskie zamocować za pomocą zaprawy murarskiej. Ościeznicę szczelnie wypełnić zaprawą oraz otynkować (patrz rys.5a).

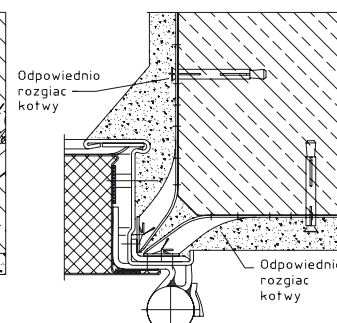
Dopiero po upewnieniu się, że zaprawa murarska związała w sposób trwały, otworzyć drzwi a następnie usunąć pomoce montażowe oraz folię ochronną!



Rys. 4



Rys. 5a



Rys. 5b

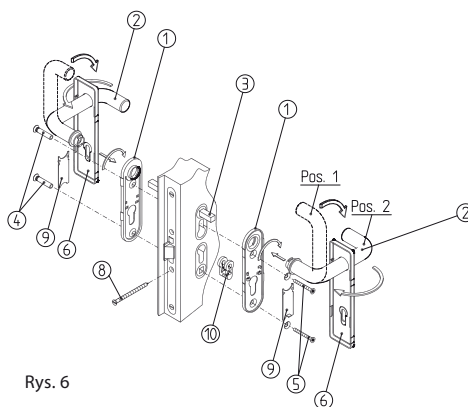
Dopiero po upewnieniu się, że zaprawa murarska związała w sposób trwały, otworzyć drzwi a następnie usunąć folię ochronną!

5. Instrukcja montażu i użytkowania okuć

Drzwi i klapy przeciwpożarowe LF 621(F) wyposażone są w zamki zgodne z DIN 18250. Zamiast wkładki bębnekowej można wyposażyć zamek w znajdujący się w pakiecie montażowym wkład budowlany wraz z kluczem.

Dopuszczalna jest wymiana zamka na zamek wyposażony w funkcję ewakuacyjną (paniczną). W tym przypadku należy zwrócić uwagę na przepisy zabraniające wyposażania w/w zamków w wkładki bębnekowe z obrotową gałką lub podobnym elementem. W zamkach z funkcją ewakuacyjną wyposażonych w wkładkę bębnekową nie wolno pozostawiać klucza! Funkcja ewakuacyjna (odryglowująca zamknięte drzwi) nie powinna być użytkowana w sposób częsty (konstrukcyjnie przewidziana niska częstotliwość użytkowania).

Wkładki bębnekowe dopasować do grubości skrzydła i użytych okuć, zamocować za pomocą śruby o odpowiedniej długości do kasety zamka. Przy zamku nie wolno manipulować lub go



Rys. 6

niszczyć.

Drzwi nie wolno przenosić trzymając za okucia (klamkę). Okuć nie należy poddawać działaniu obciążeń poza normalną przewidzianą wielkością.

Okucie z krótkim szyldem (standard dostawy) (patrz rys.6).

5.1 z wkładką bębnekową

1. Wkładkę bębnekową (nie w zakresie dostawy) wprowadzić w otwór znajdujący się w zamku, połączyć za pomocą śruby mocującej (8), sprawdzić działanie zamka. Należy stosować wkładki bębnekowe przeznaczone do stosowania w drzwiach przeciwpożarowych.
2. Z szyldu stalowego (1) usunąć przewidziane dla wersji z wkładem budowlanym zakrycie ochronne (9).
3. Trzpień o przekroju kwadratowym (3) wprowadzić w orzech zamka.
4. Części klamki (2) zahaczyć o szyld stalowy (1) w poz.1,

obrócić w dół o 90° (patrz poz.2).

5. Szyld stalowy (1) wraz z częściami klamki (2) obustronnie nałożyć na skrzydło (klamki nasunąć na trzpień (3) a następnie szyld stalowy (1) ustawić względem wkładki bębnekowej) i zamocować za pomocą zestawu śrub wraz z tulejami gwintowanymi (4) i (5). Gwintowane tuleje (4) osadzić po stronie zewnętrznej drzwi.
6. Szyld zewnętrzny (6) nasunąć na szyld stalowy (1).
7. Sprawdzić działanie okuć.

5.2 z kluczem budowlanym (rys. 6)

Montaż okuć jak w wersji z wkładką bębnekową, jednak w miejsce wkładki bębnekowej zamontować za pomocą śruby mocującej (8) znajdujący się w opakowaniu wkład budowlany

(10). Nie usuwać zakrycia ochronnego wkładu budowlanego (9) znajdującego się na szyldzie stalowym (1)!

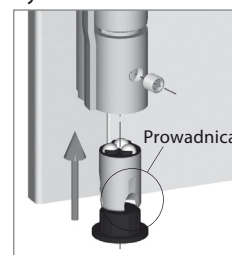
6. Instrukcja montażu zawiasu samozamykającego

6.1 Montaż zawiasu konstrukcyjnego

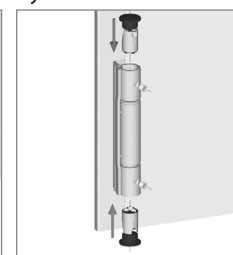
Na wstępie należy głowice zawiasów kulkowych wcisnąć ręcznie do części zawiasowej ościeżnicy jak pokazano na rysunku (2a, 2b). Następnie za pomocą śrub mocujących wstępnie zamocować głowice zawiasów. Śrubami mocującymi należy tak ustawić zawiasy kulkowe, aby wystawały ok. 1 mm nad krawędzią części zawiasowej ościeżnicy. Centralnie usytuować skrzydło pomiędzy częściami zawiasowymi ościeżnicy. Usytuowanie oraz regulacja położenia skrzydła względem ościeżnicy wykonujemy poprzez wkręcanie lub wykręcanie śrub mocujących. Zapewnić lekką współpracę skrzydła z ościeżnicą.

Zawias konstrukcyjny

Rys. 2a



Rys. 2b

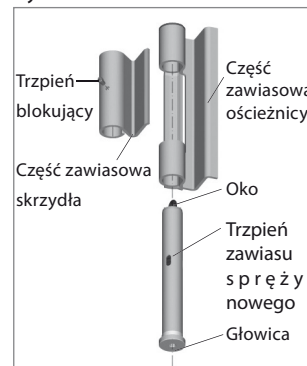


6.2 Montaż zawiasu sprężynowego

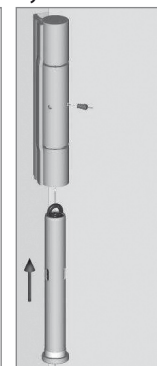
Po spasowaniu części skrzydłowej zawiasu z częścią ościeżnicową należy od dołu wsunąć trzpień zawiasu sprężynowego do części zawiasowej ościeżnicy, aby „oko” zawiasu przeszło na drugą stronę. (rys. 3b)

Zawias sprężynowy

Rys. 3a



Rys. 3b



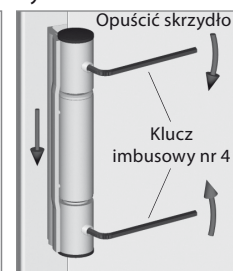
6.3 Regulacja wysokości skrzydła +/- 2 mm

Regulacja położenia skrzydła względem ościeżnicy zależy wyłącznie od zawiasu konstrukcyjnego. Podnoszenie skrzydła (rys.4a): Poluzować górną śrubę mocującą w celu odciążenia zawiasu. Następnie podnieść skrzydło za pomocą dźwigni, zaklinować, wkręcić dolną śrubę mocującą. Opuszczanie skrzydła (rys. 4b): Poluzować dolną śrubę mocującą i następnie wkręcić górną. Luzowanie śruby mocującej: wkręcić w kierunku przeciwnym do ruchu wskazówek zegara. Dokręcanie śruby mocującej: wkręcać w kierunku zgodnym z ruchem wskazówek zegara.

Rys. 4a



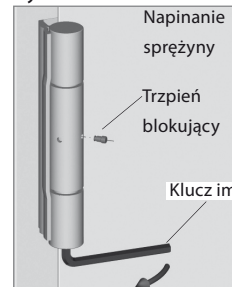
Rys. 4b



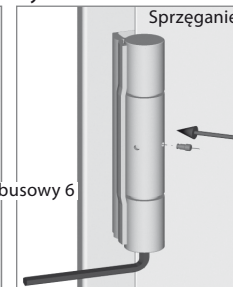
6.4 Instrukcja regulacji zawiasu sprężynowego

Zgodnie z przepisami o ochronie przeciwpożarowej zawias sprężynowy musi zagwarantować samoczynne zamykanie skrzydła drzwiowego po otwarciu do kąta 30°. Aby naciągnąć zawias należy klucz nimbusowy 6 mm wprowadzić w głowicę zawiasu. Naciąganie polega na odciąganiu klucza od skrzydła (rys.5a). Poprzez wprowadzenie trzpieni blokującego (rys.5b) w jeden z dwóch otworów dokonuje się sprężenia części zawiasowej skrzydła z zawiasem sprężynowym.

Rys. 5a



Rys. 5b



Przepisy BHP:

Podczas montażu oraz regulacji drzwi należy zabezpieczyć skrzydło przed wypadnięciem z ościeżnicy ! Zawsze używać odzieży ochronnej. Szczególną ostrożność zachować podczas naciągania zawiasu sprężynowego, uwaga: chronić oczy. Skrzydło zamyka się samoczynnie, niebezpieczeństwo uszkodzenia ciała (zakleszczenia). Dzieci nie zostawiać bez opieki !!!

Po zakończeniu montażu niniejszą instrukcję należy przekazać użytkownikowi drzwi.

7. Instrukcja montażu samozamykacza ramieniowego (opcja)

Samozamykacz ramieniowy (np. GEZE TS 2000 lub DORMA TS 73) zamontować do ościeżnicy zgodnie z instrukcją montażu dostarczoną przez producenta, a następnie za pomocą płytki montażowej i śrub M5 x 8 mm DIN 7985 A-48 przykręcić ramię samozamykacza do górnej krawędzi ościeżnicy (patrz rys. 8) Uwaga: Skrzydło zamyka się samoczynnie, niebezpieczeństwo uszkodzenia ciała (zakleszczenia). Dzieci nie pozostawiać bez opieki!

7. Powłoka lakiernicza

Powstałe podczas transportu lub montażu uszkodzenia uzupełnić za pomocą podkładu cynkowego (VOB, Część C, DIN 18.363, 4.1.5). Powierzchnię lakierniczą delikatnie zmatowić (Uwaga: nie zeszlifowywać) i przemyć. Należy przestrzegać wskazówek podanych przez producenta lakieru. W przypadkach koniecznych przeprowadzić lakierowanie testowe niewielkich obszarów powierzchni (VOB, Część C, DIN 18.363, 4.1.9). Podkład firmy Domoferm stanowi ochronę podstawową, która zgodnie z normą wymaga lakierowania ostatecznego. Lakierowanie ostateczne powinno nastąpić najpóźniej 3 miesiące od daty dostawy (VOB, Część C, DIN 18.360/3.1.14).

8. Uszczelka ościeżnicowa

Przed założeniem uszczelki oczyścić rowek wpustowy. Uszczelkę bez pofałdowań zgodnie z rys.9 założyć w górnej poziomej części ościeżnicy, a następnie w częściach pionowych.

W przypadku wymagań ochrony akustycznej należy zamontować uszczelkę również w dolnej poziomej części ościeżnicy (ościeżnica z progim). Używać wyłącznie oryginalnych uszczelki ogniochronnych firmy Domoferm (w kolorze grafitowym).

Uszczelki nie wolno malować. Po malowaniu ościeżnicy i skrzydła uszczelkę należy umocować po stwierdzeniu ostate-

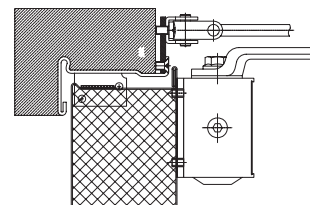
Polecane przez Domoferm lakiery:

- Lakiery akrylowe z rozpuszczalnikiem na bazie wodnej
- Lakiery akrylowe (2-składnikowe lakiery samochodowe)

W przypadku użycia lakierów aldehydowych, przed położeniem warstwy lakieru, powierzchnię należy zagruntować podkładem nie zawierającym związków aldehydowych!

Agresywne związki chemiczne oraz czyszczące mogą uszkodzić powierzchnię gruntowaną lub/i uszczelki. Powierzchnię czyścić wyłącznie za pomocą neutralnych środków chemicznych.

cznego stwardnienia powierzchni lakierniczej (ok. 1 tygodnia). Podczas przechowywania uszczelki chronić przed deformacją oraz światłem słonecznym. Czyścić za pomocą neutralnych środków chemicznych. Dalsze wskazówki dot. uszczelki na opakowaniu firmy Domoferm.

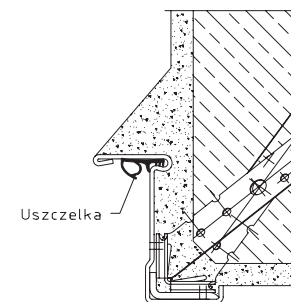


Rys. 8

9. Instrukcja użytkowania i konserwacji

- W celu zapewnienia sprawnego i bezpiecznego działania drzwi należy dokonywać konserwacji oraz okresowych przeglądów przynajmniej raz do roku. W drzwiach przeciwpożarowych nie wolno dokonywać żadnych zmian oraz przeróbek. Należy używać wyłącznie oryginalnych części oraz elementów wyposażenia.
- Ocenić działanie wszystkich elementów. Uszkodzone części wymienić. Powbudowaniu oraz podczas użytkowania ca. 50.000 cykli należy wymienić wszystkie elementy ruchome przesmarować. W przypadku wymogów przeciwpożarowych skrzydło powinno samoczynnie się zamykać z kąta otwarcia 300! W przeciwnym wypadku należy naciągnąć sprężynę zawiasu sprężynowego lub zwiększyć siłę zamykania samozamykacza ramieniowego patrz instrukcja montażu zawiasu samozamykającego lub samozamykacza ramieniowego (opcja)
- W regularnych odstępach czasu (w zależności od częstości użytkowania) kontrolować odległości pomiędzy skrzydłem i ościeżnicą, ew. regulować (patrz pkt 4).
- Kontrola wzrokowa uszkodzeń mechanicznych lub ognisk korozji.
- Kontrola okuć pod względem funkcjonowania, mocowania i łożyskowania.
- Kontrola zamka pod względem funkcjonowania, mocowanie i pracy zapadki (zapadkę obustronnie przesmarować).

- Kontrola zamocowania zawiasów w części skrzydłowej i ościeżnicowej.
- Samozamykacz ramieniowy (opcja): sprawdzić zamykanie, zamocowanie oraz ustawienia.
- Kontrola uszczelki pod względem funkcjonowania (szczelność, amortyzacja), ścieralności i uszkodzeń. Czyścić za pomocą neutral-



Rys. 9

- Części uszkodzone niezwłocznie wymienić.

Uwaga: Blokowanie drzwi za pomocą klinowania szczególnie w rejonie zawiasów jest niedopuszczalne. Powyższe działanie prowadzi do ciężkiego uszkodzenia drzwi i jest sprzeczne z przepisami o ochronie przeciwpożarowej. Podczas pracy skrzydło zamyka się samoczynnie, niebezpieczeństwo uszkodzenia ciała (zakleszczenia)! Dzieci nie pozostawiać bez opieki!

10. Demontaż / Ponowny montaż skrzydła

10.1 Demontaż

Elementy łączące skrzydło i ościeżnice zdemontować w odwrotnej kolejności jak podczas montażu patrz pkt.4 Montaż. Zwolnić napięcie zawiasu samozamykającego (patrz wyżej).

10.2 Ponowny montaż

Ustawić skrzydło z ościeżnicą, trzpień zawiasu konstrukcyjnego wprowadzić (poprzez wbijanie od środka drzwi) w zawias konstrukcyjny a trzpień zawiasu samozamykającego w zawias samozamykający (oko sprężyny powinno znaleźć się rowku znajdującym się na wewnętrznej

Wyjąć trzpień blokujący. Skrzydło otworzyć i zaklinować. Wybić bolce zawiasów (sprężynowy i konstrukcyjny). Wyjąć skrzydło z ościeżnicy.

ściance zawiasu) (patrz rys.10).

Napiąć zawias samozamykający patrz pkt.6 Instrukcja montażu zawiasu samozamykającego.

Uwaga: skrzydło waży powyżej 50kg nałożyć ubranie ochronne na ręce i nogi!

Art.Nr. 31212603

Release 11/2009 Zmiany techniczne dopuszczalne!

© 2009 Domoferm – www.domoferm.com