



Barkiet SportExtreme

Drewniana podłoga sportowa

A high-angle photograph of a basketball game in progress. Three players are visible, with one player in the center reaching up to shoot the ball. The court floor is wooden and has various colored markings. The image is overlaid with a semi-transparent red and orange gradient.

Spis Treści

1. Podłoga sportowa SportExtreme.....	4
2. Rodzaje systemów sportowych.....	6
3. Wymagania dotyczące montażu SportExtreme	8
4. Montaż podłogi SportExtreme	10
5. Realizacje obiektów sportowych	22
6. Warunki użytkowania sportowych podłóg lakierowanych	24
7. Warunki gwarancji na system SportExtreme	28
8. Wymagania normy sportowej EN 14 904 i Deklaracja zgodności	30
9. Certyfikat Polskiego Związku Koszykówki.....	31

Podłoga sportowa Barkiet SportExtreme

Grupa Barlinek jest jednym z największych producentów naturalnych podłóg drewnianych na świecie. Warstwowa deska barlinecka to produkt najwyższej jakości w całości wykonany z drewna, produkowany z troską o klienta oraz środowisko naturalne. Wszystkie zakłady produkcyjne spełniają najwyższe standardy ochrony środowiska i są wyposażone w najnowocześniejsze systemy zmniejszające emisję zanieczyszczeń. Firma posługuje się prestiżowym certyfikatem FSC® (Forest Stewardship Council®), który zaświadcza, iż produkty powstają z surowca pozyskiwanego z racjonalnie eksploatowanych zasobów leśnych. Wszystkie rodzaje i typy podłóg produkowane przez Barlinek są doskonałym przykładem połączenia drewna naturalnego i nowoczesnych technologii, dzięki czemu otrzymacie Państwo produkt spełniający najwyższe standardy.

SportExtreme to podłoga sportowa przystosowana do intensywnego użytkowania. Przeznaczona jest do hal sportowych, w których uprawia się profesjonalne dyscypliny sportowe, jak i wszystkich innych obiektów, z których korzystają sportowcy lub ćwiczą dzieci. Podłogi sportowe Barlinka wykonane są w całości z drewna. Warstwa wierzchnia deski to szlachetny gatunek drewna liściastego – dębu lub buka, natomiast warstwy środkowe wykonane są z drewna iglastego.

Bezpieczeństwo dla aktywnych

SportExtreme to podłoga, przy projektowaniu której celem nadrzędnym było bezpieczeństwo jej użytkowników i parametry jakościowe. Funkcjonalność, naturalność oraz bezpieczeństwo podłogi sprawia, że doskonale nadaje się ona do sal gimnastycznych w szkołach i halach sportowych. Odpowiednia „sprężystość” SportExtreme pozwala na wykonywanie dynamicznych ćwiczeń w bardzo dużym stopniu ograniczając ryzyko wystąpienia kontuzji. Podłoga SportExtreme spełnia wszystkie restrykcyjne wymogi stawiane podłogom sportowym przez Europejską Normę EN 14 904, co potwierdzamy raportami z badań oraz Deklaracją zgodności z normą. Trwałość, funkcjonalność, możliwość montażu różnych przyrządów gimnastycznych czy trybun dla kibiców oraz łatwa pielęgnacja sprawiają, że podłogę sportową SportExtreme można spotkać w wielu obiektach sportowych na terenie niemal wszystkich krajów europejskich.

Dodatkowe zalety

Zastosowanie drewnianych podłóg sportowych firmy Barlinek, umożliwia korzystanie z profesjonalnej podłogi sportowej o światowych parametrach. Jednocześnie wybór ten wiąże się z dodatkowymi zaletami płynącymi z zastosowania naturalnego drewna, czyli: utrzymanie odpowiedniego mikroklimatu w pomieszczeniu, odpowiednia jonizacja, estetyka i prestiż.

TRUDNOPALNOŚĆ
Cfl-s1



LAKIER
SPORTOWY



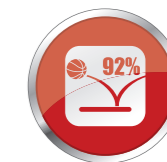
WYTRZYMAŁOŚĆ



ABSORBCJA
ENERGII



ODBIECIE
PIŁKI



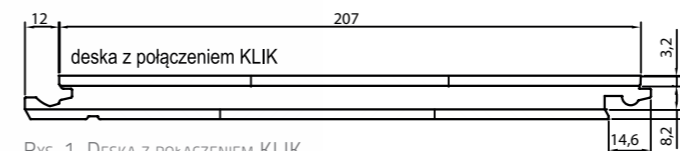
Rodzaje systemów sportowych

SPORT extreme

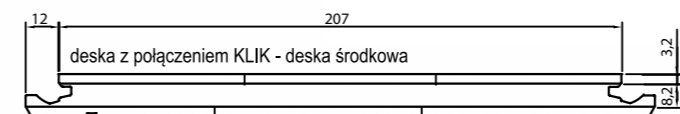
System podłogi sportowej SportExtreme składa się z:

- folii polietylenowej o grubości min. 0,2 mm
- systemu wentylacji podpodłogowej (dla hal sportowych o powierzchni powyżej 400 m²)
- podkładki dystansowej do poziomowania rusztu
- elastycznych podkładek o wymiarach 18 mm × 50 mm × 50 mm
- legarów z drewna iglastego o przekroju 16 mm × 50 mm
- płyty OSB3 lub P5 o grubości 10 mm
- sportowej deski warstwowej 2205 mm × 207 mm × 15 mm posiadającej złącze Barclick
- wentylowanych listew przypodłogowych.

Deska sportowa pokryta jest siedmioma warstwami lakieru utwardzanego UV o bardzo wysokim stopniu odporności na ścieranie i zarysowania.



RYS. 1. DESKA Z POŁĄCZENIEM KLIK.



RYS. 2. DESKA Z POŁĄCZENIEM KLIK – DESKA ŚRODKOWA.

Lakier przystosowany jest do malowania linii i oznaczeń na podłodze lub ich naklejania. Warstwa spodnia i środkowa deski wykonana jest z drewna iglastego. Warstwa wierzchnia deski wykonana jest z drewna liściastego (dąb lub buk) w układzie trzech rzędów. Deska sportowa posiada klasę reakcji na ogień C_{fl}-S₁ – trudnopalna.

Dodatkowe systemy:

- podłoga do fitnessu

SPORT training

- podłoga do squash'a

SPORT squash

Więcej informacji na www.barlinek.com

Wymagania dotyczące montażu SportExtreme



Przed przystąpieniem do montażu podłogi sportowej należy sprawdzić stan wylewki. Wylewka cementowa powinna mieć maksymalną wilgotność na poziomie 2%, a anhydrytowa 0,5%.

Pomiar wilgotności

Pomiar wilgotności powinien być dokonywany metodą CM lub dokładniejszą metodą wagowo-suszarkową (ZDJĘCIE 1). Wśród firm wykonawczych najpopularniejszym sposobem jest pomiar CM.

Znajdujący się w specjalnym pojemniku węglík wapnia (karbid) pod wpływem wody wytrąca gaz – acetylen. Ten z kolei wywołuje wzrost ciśnienia w butli, w której mieszamy karbid z jastrychem. Im większa zawartość wody w jastrychu, tym większa reakcja z węglikiem wapnia.



ZDJĘCIE 1. CHEMICZNA METODA POMIARU WILGOTNOŚCI.

Na podstawie wyniku ukazującego się na manometrze przytwierdzonym do pokrywy butli możemy określić stopień wilgotności jastrychu.

Pomiar płaszczyzny

Kolejnym etapem jest pomiar płaszczyzny wylewki. Dopuszcza się nierówności wynoszące 3mm na łacie o długości 3m. Do pomiarów można też użyć niwelatora laserowego (ZDJĘCIE 2).

Jeżeli wylewka spełnia wszystkie wymagania wilgotnościowe możemy przystąpić do montażu podłogi sportowej SportExtreme.



ZDJĘCIE 2. POMIAR PŁASZCZYZNY – DOPUSZCZALNY MARGINES BŁĘDU WYNOŚI +/- 3 MM, NA DŁUGOŚCI 3 M.

Montaż podłogi SportExtreme

Narzędzia potrzebne do montażu podłogi:

- pilarka do drewna
- zszywacz pneumatyczny (taker), zszywki 38mm
- miara zwijana
- niwelator laserowy
- nożyk do cięcia folii, ołówek
- wkrętarka, wkręty do drewna 3,2 × 35 mm (opcjonalnie)



ZDJĘCIE 3. NARZĘDZIA NIEZBĘDNE DO MONTAŻU.

Izolacja przeciwwilgociowa

Po odkurzeniu posadzki na podłodze rozwijamy folię PE jako izolację przeciwwilgociową. Poszczególne pasy folii o grubości min. 0,2 mm układamy na zakład ok. 20 cm, a następnie sklejamy za pomocą taśmy. Folię należy również wywinąć na ściany (zdjęcie 4), a jej nadmiar po ułożeniu podłogi obcinamy za pomocą nożyka. W ten sposób powstaje nam szczelna izolacja przeciwwilgociowa niedopuszczająca wilgoci do drewnianych legarów, płyty drewnopochodnej oraz warstwowej deski sportowej.



ZDJĘCIE 4. IZOLACJA PRZCIWWILGOCIOWA – ISTOTNE JEST, ABY POMIĘDZY ŚCIANĄ A PODŁOGĄ POZOSTAWIĆ ODPOWIEDNIO DUŻY ZAPAS FOLII.



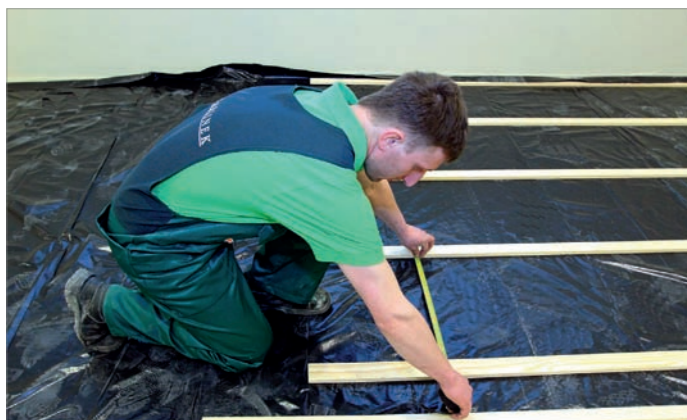
Zdjęcie 5.

Po ułożeniu izolacji rozpoczynamy układanie konstrukcji nośnej podłogi. Konstrukcja ta wykonana jest z drewnianych krawędziaków o przekroju 16 mm x 50 mm i długości od 2000 mm do 4000 mm. Wilgotność legarków powinna zawierać się w przedziale 8 +/- 2%. Dopuszczone są sęki o średnicy maksymalnej 5 mm, jednak nie więcej niż 1 szt. na długości 1 m. Tarcica użyta do produkcji legarków powinna mieć możliwie prosty układ słoi. Dopuszcza się występowanie takich wad drewna jak sinizna. Legarki powinny być dodatkowo zabezpieczone środkami grzybobójczymi, owadobójczymi oraz ogniochronnymi.



Zdjęcie 6.

Pierwszy legar układamy przy ścianie w odległości maksimum 75 mm od osi legarka.



Zdjęcie 7.

Następne legary układane są równolegle w rozstawie osiowym 500 mm. Legary warstwy dolnej powinny być układane zawsze wzdłuż dłuższego boku hali. Legary warstwy dolnej układamy wzdłuż linii bez żadnych połączeń mechanicznych pomiędzy nimi, z zachowaniem 2 - 3 mm szczeliny.



Zdjęcie 8.

Po ułożeniu pierwszej warstwy legarów zaczynamy układać warstwę górną. Rozstaw osiowy warstwy górnej wynosi 312,5 mm.



Zdjęcie 9.

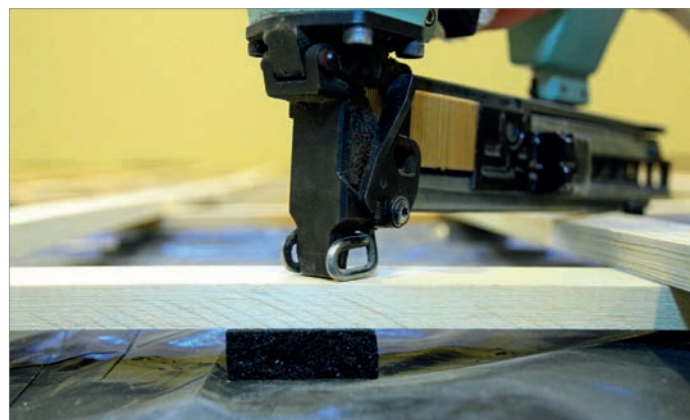
Legary warstwy górnej łączymy do legarów warstwy dolnej za pomocą ocynkowanych zszywek o długości 38 mm. Każde połączenie legarów powinno być łączone za pomocą dwóch zszywek.



Zdjęcie 10.
Połączenia wzdłużne legarów warstwy górnej wykonujemy za pomocą zszywek. Pomiędzy czołami legarów zostawiamy szczelinę 2 - 3 mm i każdy legar łączymy mechanicznie za pomocą dwóch zszywek.



Zdjęcie 11.
Pod tak przygotowaną konstrukcją krzyżową musimy podłożyć podkładki elastyczne. Podkładki o wymiarach 18 mm x 50 mm x 50 mm wykonane są ze sztucznego tworzywa o współczynniku sprężystości przy ściskaniu $E_c = 2,85 \text{ N/mm}^2$ oraz gęstości 725 kg/m^3 . Podkładki elastyczne podkładamy pod dolny legar w połowie rozstawu pomiędzy połączeniami z legarami warstwy górnej.



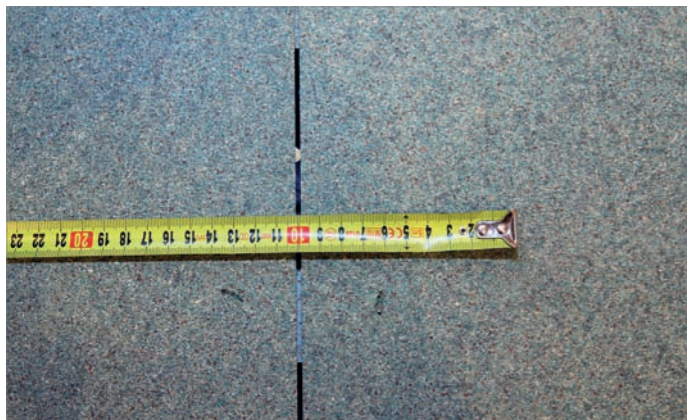
Zdjęcie 12.
Podkładki elastyczne mogą być mocowane do legarów na dwa sposoby. Pierwszy: za pomocą topliwego kleju polipropylenowego w sztyftach. Drugi: za pomocą zszywek ocynkowanych o długości 38 mm pokrytych kalafonią (zdjęcie nr 15). W momencie wstrzeliwania, kalafonia topi się na skutek tarcia, przyklejając się do podkładki, zszywka natomiast tworzy połączenie mechaniczne z legarem.



Zdjęcie 13.
W miejscach, gdzie będą stały trybuny dla widowni oraz ławki ruszt należy zagęścić zgodnie z wytycznymi projektu.



Zdjęcie 14.
Należy pamiętać o wentylacji mechanicznej przy powierzchniach podłogi powyżej 400 m^2 . Na tak przygotowany ruszt możemy układać płyty OSB lub P5. W trakcie montażu płyt wykonujemy pomiary płaszczyzny rusztu, a ewentualne odchyłki niwelujemy za pomocą drewnianych podkładek dystansowych.



Zdjęcie 15.
Płyty OSB lub P5 o grubości 10 mm montujemy w ten sposób, że ich dłuższe boki układamy wzdłuż legarów warstwy górnej. Pomiędzy płytami powinniśmy zachować szczelinę dylatacyjną 2 mm na każdym boku płyty.



Zdjęcie 16.
Płytę OSB mocujemy do legarów warstwy górnej za pomocą wkrętów do drewna 3,2 x 35 mm lub za pomocą zszywek ocynkowanych o długości 38 mm w rozstawie około 300 mm. Płyta powinna być montowana na legarach w sposób mijankowy z przesunięciem min. 500 mm. Pomiędzy krawędziami płyt a ścianą powinna być zostawiona szczelina dylatacyjna o szerokości około 15 mm.



Zdjęcie 17.
Po zamontowaniu wszystkich płyt OSB na konstrukcji drewnianej wyznaczamy środek podłogi i trasujemy miejsce układania deski startowej.



Zdjęcie 18.
Na minimum 48 godzin przed montażem deski sportowej musi być ona aklimatyzowana w nieotwieranych fabrycznych opakowaniach.



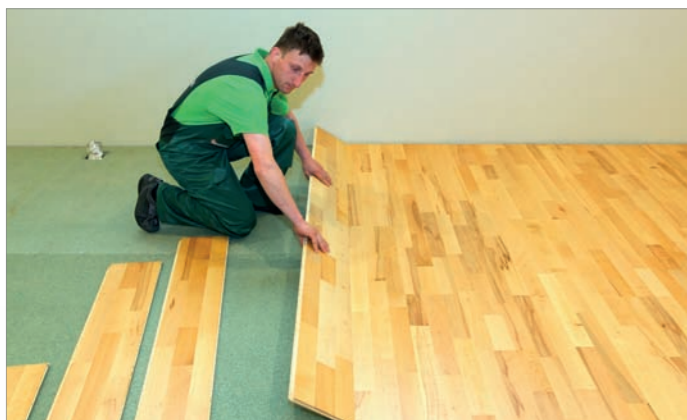
Zdjęcie 19.
Deska startowa posiada dwa wpusty pozwalające na symetryczne dokładanie desek sportowych po jej obydwu stronach. Pozwala to na przyśpieszenie prac monterskich.



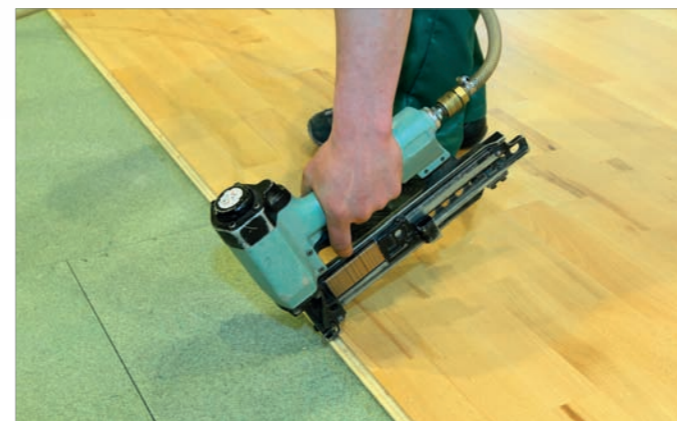
Zdjęcie 20.
Zszywki mocują wpust deski do płyty w rozstawie co 300 mm.
Po zamontowaniu całego pasa deski startowej rozpoczynamy montaż podłogi sportowej.



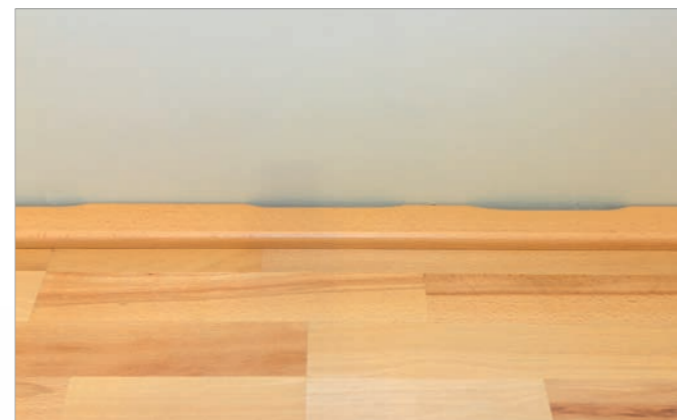
Zdjęcie 21.
Otwieramy kilka opakowań z deskami i układamy wzór podłogi przed jej montażem. Pozwoli nam to na uzyskanie estetycznego wyglądu podłogi.



Zdjęcie 22.
Do deski startowej dokładamy pas desek z lewej i prawej strony. Robimy to w sposób symetryczny. Łączymy deski na zamkach wzdłużnych i dobijamy je drewnianym dobijakiem. Podobnie postępujemy przy połączeniu desek na krótszych czołach. W celu zlicowania połączenia desek dobijamy je na krótszej krawędzi.



Zdjęcie 23.
Po ułożeniu całego pasa desek łączymy je za pomocą zszywek do płyty OSB lub P5 w rozstawie około 300 mm. Pozwoli to na uzyskanie bardzo wytrzymałego połączenia.



Zdjęcie 24.
Przy ścianach i słupach musimy zostawić szczelinę dylatacyjną o szerokości około 15 mm. Szczelina ta pozwoli na swobodną zmianę wymiarów deski pod wpływem zmian ciepłno-wilgotnościowych. Po ułożeniu całej powierzchni podłogi montujemy listwy przyścienne ze szczeliną wentylacyjną.



Zdjęcie 25.
Wszystkie wentylatory obudowywane są listwami i zabezpieczone ażurową kratką metalową.



Zdjęcie 26.
Kolejnym etapem jest malowanie linii na podłodze specjalnymi farbami. Po wytrasowaniu zgodnie z projektem i zaznaczeniu linii kontury obklejamy samoprzylepną taśmą papierową.



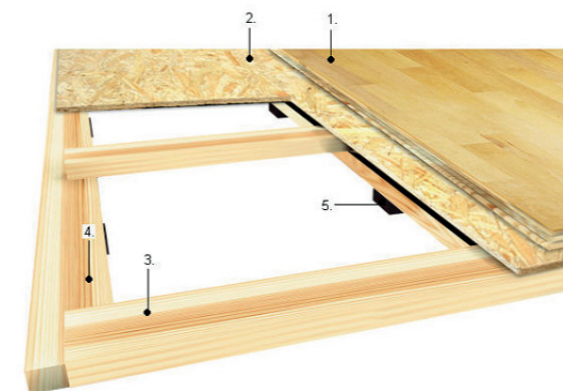
Zdjęcie 27.
Do malowania linii stosowane są jedno lub dwuskładnikowe farby poliuretanowe do malowania nawierzchni drewnianych. Farby te są bardzo odporne na ścieranie i są dostępne w kolorach jakie są wymagane przy oznakowaniu boisk dla poszczególnych konkurencji sportowych.

* Podziękowania dla firmy Top-Sport za pomoc przy realizacji zdjęć do katalogu



SPORT extreme

Podłoga sportowa SportExtreme składa się z tzw. deski startowej posiadającej dwa symetryczne zamki do połączenia bezklejowego oraz sportowej deski podłogowej z zamkiem (Rys. 1 i 2 NA STR. 4).



Rys. 3.
1. DESKA SPORTOWA
2. PŁYTA OSB3 LUB P5
3-4. LEGARY DREWNIANE
5. PODKŁADKI ELASTYCZNE

TABELA 1 SKŁADOWE SYSTEMU SPORTEXTREME

PRODUKT	jm.	ZUŻYCIE NA 1m ²
DESKA SPORTOWA 15x207x2205 mm	m ²	1,05
LEGARY LITE O PRZEKROJU 18x50 mm	mb	6
PŁYTA OSB GR. 10 mm LUB P5	m ²	1
PODKŁADKI ELASTYCZNE 18x50x50 mm	szt.	9
FOLIA PE	m ²	1,1
LISTWY PRZYPODŁOGOWE	mb	PO OBWODZIE HALI
SYSTEM WENTYLACJI DLA HAL O POW. POWYŻEJ 500 m ²	szt.	WG. PROJEKTU

Realizacje
obiektów sportowych

Realizacje podłóg sportowych SportExtreme



Pełna lista realizacji na www.barlinek.com



Warunki użytkowania sportowych podłóg lakierowanych

WYSOKIEJ JAKOŚCI DREWNIANE PODŁOGI PRODUKOWANE PRZEZ BARLINEK S.A. WYKONANE SĄ W CAŁOŚCI Z NATURALNEGO DREWNA.

PODŁOGI TE CHARAKTERYZUJĄ SIĘ WYSOKIMI WALORAMI UŻYTKOWYMI I ESTETYCZNYMI.

Producent udziela gwarancji jeżeli podłogi użytkowane są zgodnie z jego wytycznymi.

1. Temperatura użytkowania podłóg drewnianych w pomieszczeniu powinna mieścić się w granicach 18- 24°C.
2. Wilgotność względna w pomieszczeniu powinna zawierać się w przedziale 45- 60%.
3. W przypadku braku kontroli warunków ciepłno-wilgotnościowych w pomieszczeniu w trakcie użytkowania podłogi, gwarancja obejmuje tylko i wyłącznie naturalną pracę drewna wg norm EN 13 266 oraz EN 13 228.

4. Gwarancja Producenta obowiązuje na system podłóg sportowych tylko i wyłącznie wtedy, jeżeli wykonawca systemów wentylacji podpodłogowych dostarczył inwestorowi oraz montażyście systemu podłogi sportowej protokół odbioru wentylacji podłóg.
5. Uszkodzenia mechaniczne powstałe podczas użytkowania nie podlegają gwarancji.
6. Pielęgnację podłogi należy prowadzić tylko i wyłącznie środkami przeznaczonymi do tego celu np: Protektor Komplet Barlinek, Protektor Blask Barlinek oraz środek pielęgnacyjny Koncentrat Barlinek. W żadnym wypadku nie należy stosować środków do pielęgnacji podłóg na bazie silikonu.

7. Codzienna pielęgnacja powinna ograniczyć się do normalnego odkurzenia lub zamiecenia podłogi.
8. Do usuwania kurzu powinno stosować się suche, miękkie szczotki. Można również używać lekko wilgotnej szmatki z dodatkiem Protektora Koncentrat lub bez niego. W żadnym wypadku po sprzątaniu nie mogą pozostać mokre ślady na podłodze. Wszelkie uszkodzenia podłogi spowodowane wodą lub innymi płynami nie mogą być podstawą do reklamacji.
9. Częstotliwość pielęgnacji podłogi jest uzależniona od natężenia ruchu.
10. Podłoga sportowa może być użytkowana tylko i wyłącznie w obuwiu sportowym, nie powodującym uszkodzeń mechanicznych powierzchni podłogi.
11. Przed wejściem na podłogę sportową powinny być obowiązkowo umieszczone wycieraczki do czyszczenia obuwia z błota i piasku.
12. Piasek naniesiony na powierzchnię podłogi powinien być w miarę pilnie usunięty. Naniesiony piasek powoduje zarysowania lakieru oraz drobne wgniecenia i zarysowania w warstwie wierzchniej drewna. Zarysowania powstałe od naniesionego piasku nie podlegają reklamacji.
13. Pod wszystkie elementy mebli i innego wyposażenia wnętrz mające bezpośrednią styczność z podłogą powinny być podklejone podkładki filcowe.
14. Pod fotele oraz inne meble posiadające kółka obowiązkowo należy stosować maty podkładowe z tworzywa sztucznego, wykładziny lub dywaniki zabezpieczające podłogę drewnianą przed uszkodzeniem mechanicznym.
15. Producent zaleca minimum dwa razy w roku przeprowadzić ręcznie lub maszynowo polerowanie podłogi oraz zabezpieczenie połączeń pomiędzy poszczególnymi deskami płynem antyadhezyjnym.
16. Pomieszczenia, w których zostały zamontowane podłogi powinny być systematycznie wietrzone w celu ustabilizowania warunków wilgotnościowych.
17. Podłogi drewnianej nie wolno w żadnym wypadku przykrywać folią PE lub innymi materiałami nie przepuszczającymi wilgoci i powietrza.
18. Zmiana kolorystyczna drewna pod wpływem światła (promieni UV) nie podlega reklamacji.
19. Podłoga może zostać poddana procesowi renowacji poprzez jej szlifowanie i ponowne lakierowanie. Producent dopuszcza stosowanie podczas renowacji lakierów przeznaczonych do podłóg drewnianych, stosowanych zgodnie z instrukcją ich aplikacji. Ilość renowacji podłogi polegających na usunięciu warstwy wierzchniej drewna jest uzależniona od głębokości uszkodzeń mechanicznych. Przed przystąpieniem do renowacji mechanicznej (cyklinowanie lub szlifowanie) powinno się dokonać analizy stanu podłogi i ocenić możliwość lub brak możliwości renowacji mechanicznej.
20. Nieprzestrzeganie powyższych zaleceń powoduje natychmiastową utratę gwarancji na materiał i usługę.
21. Na ogrzewaniu podłogowym Producent dopuszcza tylko i wyłącznie stosowanie desek warstwowych w systemie montażu pływającym i klejowym.
22. Przed montażem deski warstwowej na ogrzewaniu podłogowym, inwestor powinien wykonać wygrzewanie posadzki zgodnie z „Protokołem wygrzewania posadzki”. Wypełniony i podpisany „Protokół wygrzewania posadzki” stanowi załącznik do karty gwarancyjnej. Brak tego protokołu skutkuje utratą gwarancji na deskę podłogową zamontowaną na systemie ogrzewania podłogowego.
23. Informacje dotyczące montażu deski warstwowej na ogrzewaniu podłogowym znajdują się w instrukcji montażu oraz na stronie internetowej www.barlinek.com.

WAŻNE: Na użytkownika ciąży obowiązek zapoznania personelu sprząającego z opisanymi warunkami użytkowania sportowych podłóg lakierowanych.

Warunki gwarancji na system SportExtreme

FIRMA BARLINEK S.A. Z SIEDZIBĄ W KIELCACH, PRODUCENT I DOSTAWCA PODŁÓG BARKIET SPORTEXTREME UDZIELA GWARANCJI JAKOŚCI NA ZAKUPIONĄ DESKĘ SPORTOWĄ NA OKRES 5 LAT.

1. Przedmiot i zasady ogólne gwarancji

- 1.1. Producent udziela gwarancji na podstawie niniejszej karty gwarancyjnej, która winna być wypełniona i ostemplowana w momencie sprzedaży przez Sprzedawcę.
- 1.2. Gwarancja obejmuje:
 - trwałość warstwy użytkowej podłóg przy normalnym jej użytkowaniu zgodnie z przeznaczeniem
 - trwałość konstrukcji poszczególnych elementów
 - jakość wykończenia elementów (wymiarów, wzajemne dopasowanie elementów) zgodnie z Normą PN-EN 13489.
- 1.3. Odpowiedzialność Producenta z tytułu udzielonej gwarancji obejmuje tylko wady powstałe z przyczyn tkwiących w przedmiocie sprzedaży.
- 1.4. Niniejsza gwarancja jakości w żaden sposób nie wyłącza ani nie ogranicza uprawnień wynikających z powszechnie obowiązujących przepisów, w szczególności uprawnień wynikających z tytułu niezgodności towaru z umową.
- 1.5. Producent udziela gwarancji obejmującej terytorialnie obszar Rzeczypospolitej Polskiej.

2. Warunki gwarancji

- 2.1. Warunkiem objęcia podłogi gwarancją jest przestrzeganie zasad i wskazówek dotyczących ułożenia, pielęgnacji i konserwacji, zawartych w „Instrukcji montażu” oraz w „Warunkach użytkowania sportowych podłóg lakierowanych”, które są dostępne na stronie www.barlinek.com, a ponadto:
 - posiadanie prawidłowo wypełnionej i ostemplowanej przez Sprzedawcę karty gwarancyjnej
 - posiadanie dowodu zakupu podłogi
 - eksploatacja zgodna z zaleceniami Producenta zawartymi w „Instrukcji montażu” oraz w „Warunkach użytkowania sportowych podłóg lakierowanych”.

3. Przypadki nie objęte gwarancją

- 3.1. Udzielona gwarancja jakości nie obejmuje:
 - zmian lakierniczych, wynikających z normalnej eksploatacji podłogi, w szczególności z naturalnego zużycia i ścierania
 - uszkodzeń mechanicznych, zadrapań oraz uszkodzeń wywołanych czyszczeniem i konserwacją w sposób niezgodny z instrukcją oraz zmian barwy drewna wywołanych działaniem światła
 - wad wynikających z montażu lub użytkowania podłogi w niewłaściwych (niezgodnych z zawartymi w instrukcji) warunkach
 - podłogi wadliwej, która pomimo widocznych wad została ułożona.

4. Zgłoszenie reklamacji

- 4.1. W przypadku stwierdzenia wadliwości podłogi w świetle zasad wskazanych w niniejszej karcie gwarancyjnej należy zgłosić reklamację.
- 4.2. Reklamację należy zgłaszać w formie pisemnej w nieprzekraczalnym terminie dwóch tygodni od wystąpienia / ujawnienia się wady.
- 4.3. Reklamacja powinna być zgłaszana do Sprzedawcy, u którego została zakupiona podłoga lub bezpośrednio do Producenta. Do reklamacji należy załączyć dokumenty wymienione w pkt. 2.1 niniejszej gwarancji, a w miarę możliwości także dokumentację fotograficzną wadliwej podłogi.

5. Sposoby rozpatrzenia reklamacji

- 5.1. W celu zweryfikowania zasadności roszczeń gwarancyjnych Producent zastrzega sobie prawo oględzin wadliwej podłogi w miejscu jej ułożenia w uzgodnionym terminie.
- 5.2. Reklamacja zostanie rozpatrzona w terminie trzech tygodni od daty zgłoszenia reklamacji, a w wypadku przeprowadzenia oględzin w terminie trzech tygodni od daty ich ukończenia. O sposobie załatwienia roszczeń gwarancyjnych Producent zawiadamia na piśmie lub pocztą elektroniczną.
- 5.3. W razie uwzględnienia reklamacji w okresie gwarancji Producent może:
 - wymienić wadliwy produkt na wolny od wad lub
 - nieodpłatnie usunąć wszelkie usterki wynikające z ukrytych wad materiałowych lub konstrukcyjnych podłogi.
- 5.4. Odpowiedzialność Producenta w żadnym wypadku nie może przekroczyć wartości zakupionej podłogi.

Dodatkowe warunki

Wykonawca zobowiązuje się do poinformowania nabywców (użytkowników) sportowej deski barlineckiej o warunkach opisanych w:

- Karcie gwarancyjnej
- Warunkach użytkowania podłóg sportowych lakierowanych.*

Poinformowanie będzie polegało na pisemnym potwierdzeniu przez użytkowników faktu zapoznania się z warunkami powyższych dokumentów.

* W zależności od typu montowanej podłogi obowiązują wybrane warunki jej użytkowania.

DEKLARACJA ZGODNOŚCI nr 1/01/2009

1. Nazwa i adres producenta:

BARLINEK INWESTYCJE
Ul. Przemysłowa 1
74-320 BARLINEK POLSKA



2. Opis Wyrobu:

Wyrób powierzchniowo-elastyczny, podłoga sportowa „Barkiet Sport - SportExtreme” typ Mj do montowania w pomieszczeniach zamkniętych zgodnie ze specyfikacją techniczną. Zmontowana podłoga jest przeznaczona do uprawiania dyscyplin sportowych. Wyrób posiada powierzchnię wykończoną w opcji lakierowanej.

3. Deklarowane własności techniczne wyrobu:

Podłoga sportowa spełnia Europejską Normę Sportową EN 14904:2009.

Firma Barlinek posiada wszystkie badania określające parametry podłogi sportowej wymagane przez Normę sportową EN14904:2009.

PARAMETRY DLA PODŁÓG PEŁSZCZYŃNOWO-ELASTYCZNYCH	NOWA NORMA - WYMAGANIA PN-EN 14904	SPORTEXTREME
Absorbcja energii uderzenia KA/amortyzacja	55-75%	60%
ODKSZTAŁCENIA STANDARDOWE StVv / PIONOWE	2,3 - 5,0 [mm]	3,2 [mm]
UGIĘCIE POWIERZCHNIOWE W POPRZEK OSI PODŁOGI W500	-	14%
ODBICIE PIĘKI BR	MIN. 90%	92%
Współczynnik tarcia GV	80-110	82-86
OBCIĄŻENIE TOCZNE VRL	1500 N	1500 N
Odporność na zużycie	MAX 80 mg	34,3 mg
Reakcja na ogień	TRUDNOPALNY	C _{fl} -S ₁ TRUDNOPALNY
EMISJA FORMALDEHYDU	E1 < 0,124 mg/m ³	E1 = 0,006 mg/m ³
ZAWARTOŚĆ PENTACHLOROFENOLU	MAX 0,1% MASY	NIE STWIERDZONO
ODBICIE ŚWIATŁA – POŁYSK PRZY KĄCIE 85°	MAX 45%	34%
ODPORNOŚĆ NA WGLĘBIENIE	MAX 0,5 [mm]	BRAK USZKODZEŃ
ODPORNOŚĆ NA UDERZENIE	MAX 0,5 [mm]	0,22 [mm]
MINIMALNA WYSOKOŚĆ SYSTEMU	-	75 [mm]
PRZEWODNOŚĆ CIEPLNA NA EN12524	-	0,132 W/m * K

4. Postanowienia, z którymi wyrób jest zgodny:

Wyrób jest zgodny z postanowienia normy zharmonizowanej

4.1. PN-EN 14904:2009, Nawierzchnie terenów sportowych – Halowe nawierzchnie sportowe przeznaczone do uprawiania wielu dyscyplin sportowych – Specyfikacja. Załącznik ZA.3b.

5. Wyrób „BARKIET SPORT” jest dopuszczony do stosowania w zamkniętych pomieszczeniach odpowiadających wymaganiom zawartym w fabrycznej instrukcji stosowania i użytkowania. Nie dopuszcza się wyrobu do stosowania w pomieszczeniach narażonych na działanie wilgoci lub wody

6. Ocenę zgodności wyrobu określono na podstawie przeprowadzonych badań w następujących jednostkach notyfikowanych:

- Instytut Techniki Budowlanej w Warszawie
Ul. Filtrowa 1; 00-611 Warszawa
Numer notyfikacji laboratorium – 1488
- Instytut Technologii Drewna w Poznaniu
Ul. Winiarska 1; 60-654 Poznań

Barlinek 05.01.2009
(miejsce i data wystawienia)

CZŁONEK ZARZĄDU
Barlinek Inwestycje Sp. z o.o.
Peter Hoffmann
(nazwisko i podpis osoby upoważnionej)

WYRÓŻNIENIA I CERTYFIKATY



Certyfikat Polskiego Związku Koszykówki

nr 04/11

Warszawa, dnia 21 listopada 2011



Dla

BARLINEK Inwestycje Spółka z o.o.

z siedzibą w: Barlinku przy ul. Przemysłowej 1
Polski Związek Koszykówki na podstawie opinii Komisji ds. Certyfikatów stwierdza, że:
Systemowa podłoga sportowa Barkiet Sport - Sportextreme
Spełnia wymagania przepisów Polskiego Związku Koszykówki dla wszystkich rozgrywek krajowych organizowanych przez PZKosz

Grzegorz Baćkański
Prezes Zarządu PZKosz

Marcin Wiśniewski
Sekretarz Generalny PZKosz

Polski Związek Koszykówki, ul. Erazma Ciołka 10, 01-402 Warszawa
tel/fax. (22) 836 38 00, e-mail: pzkosz@pzkosz.pl www.pzkosz.pl



Barlinek S.A., 25-323 Kielce, Al. Solidarności 36,
Tel. +48 41 333 11 11 Fax: +48 41 333 00 00
e-mail: biuro@barlinek.com.pl

www.barlinek.com